



大职创汇国创赛等创赛赛事组织概览

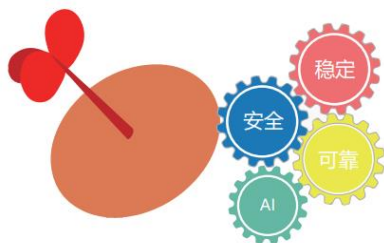
(院校版)

本说明书基于大职创汇平台 (<https://www.dazch.com>) 2026 版操作指南编写, 适用于院校管理员进行学校注册、组织比赛、网络评审、会评、现场小组赛和冠亚军等。

通过阅读本说明书, 并结合以下各角色手册, 您将能够独立完成赛事的全流程管理, 无需额外技术支持:

- 《赛事管理与网评赛(管理员)操作指南(2026 版)》
- 《赛事管理与现场赛(管理员)操作指南(2026 版)》
- 《报名参赛(学生端)操作指南(2026 版)》
- 《现场赛流程协同管理操作指南(2026 版)》
- 《网络评审(专家端)操作指南(2026 版)》
- 《现场评审(专家端)操作指南(2026 版)》

大职创汇国创赛、挑战杯、国转赛等创赛四级七类赛聚合服务平台依托大职创汇“创赛汇”创新类大赛综合服务平台提供全网全流程服务, 全面支持院级、校级、省区级及国赛级的网评、小组赛、排位赛及冠亚军争霸赛。“创赛汇”平台基于 DeepSeek 等多个多模态大模型, 构建全面智能的评价体系, 支持各高校自定义比赛, 最大程度解决比赛过程中管理低效、信息泄露、数据统计分析等问题, 结合约创吧、孵化器全面打通创新比赛项目组队、智能评审、专项辅导和孵化落地的全流程。



“创赛汇”创新类大赛综合服务平台网址: <https://www.dazch.com/Chuangsaiahui>

目 录

- 一、赛事整体流程概览2
- 二、分阶段详细操作指南2
 - 【阶段一：前期准备】2
 - 【阶段二：创建与发布大赛】3
 - 【阶段三：项目收集与审核】3
 - 【阶段四：报名截止与评审准备】4
 - 【阶段五：评审执行与监控】4
 - 网评赛评审执行4
 - 现场赛评审执行5
 - 【阶段六：成绩公布与项目晋级】6
- 三、各角色关键操作索引7
- 四、常见注意事项7

一、赛事整体流程概览

无论网评赛还是现场赛，其核心管理流程一致，仅在评审阶段有所区别：

1. 机构登录/入驻
2. 赛事规则设置（评分模板）
3. 创建大赛（选择网评赛或现场赛）
4. 发布大赛
5. 收集项目（学生报名/管理员导入/晋级导入）
6. 项目审核
7. 截止报名
8. 评审分组（项目分组、专家分组、评审分组）
9. 评审设置与执行（网评赛设置评审时间；现场赛设置答辩室、抽签、路演）
10. 成绩公布
11. 项目晋级（导入下一级比赛）

二、分阶段详细操作指南

【阶段一：前期准备】

1. 机构登录/入驻

- 已有账号：访问平台，点击“管理入口”，选择机构并登录。
- 无账号：点击“机构入驻”，填写信息（机构类型选“普通学校”），等待审核通过。
- 参考手册：网评赛/现场赛管理员指南“一、机构登录/入驻”。

2. 赛事规则设置

- 进入【赛事规则】菜单，查看“官方模板库”。
- 若模板适用，点击“复用模板”；若无，点击“新增”自定义评分项。
- 平台亮点：可配置多种评分规则（平均分/去最高最低/总分）和打分方式（打总分/分项分/小分/投票），灵活适应不同赛制需求。
- 参考手册：管理员指南“二、赛事规则设置”。

【阶段二：创建与发布大赛】

3. 创建大赛

- 根据比赛类型选择菜单：
 - 网评赛：进入【国创赛】→【网络评审】，点击“新增”。
 - 现场赛：进入【国创赛】→【现场评审】，点击“新增”。
- 填写建赛信息，关键字段说明：
 - **大赛类型**：选择对应类型（如 2026 年中国国际大学生创新大赛等）。
 - **赛道模板**：选择已配置的评分模板。
 - **是否开通报名入口**：是否开启取决于是否让学生自主报名；网评赛通常开启；现场赛如从晋级导入可关闭。
 - **活动时间**：报名开始至评审结束。
 - **报名截止时间**：学生自主报名及项目批量导入或晋级导入的最后时间。
 - **评分规则**：平均分/去最高最低/总分。
 - **打分规则**：打总分/分项分/小分/投票。
 - **专家评审模式**（仅现场赛）：普通模式或国赛模式（前三个项目统一打分后自第四个项目开始逐个项目打分）。
- 参考手册：管理员指南“三、网评赛流程设置”或“三、现场赛流程设置”。

4. 发布大赛

- 创建完成后，在大赛列表点击“发布”，状态变为“报名中”。
- 参考手册：管理员指南“2. 发布大赛”。

【阶段三：项目收集与审核】

5. 收集项目

- **学生自主报名**：学生按《学生操作指南》在前台报名，管理员无需干预。
- **后台导入项目**：
 - 进入【报名管理】，点击对应赛事后的“项目”。
 - 点击“导入项目”，下载模板，填写后上传（基本导入不含附件）。
 - 导入成功后，学生需登录补充附件。
- **晋级项目**：从上一级比赛直接导入（见阶段六）。

- **平台亮点：**支持批量导入，并可在导入后一键审核，大幅提升效率。
- **参考手册：**管理员指南“3. 收集项目”。

6. 项目审核

- 在【报名管理】→项目列表中，勾选项目，点击“审核通过”。
- 注意翻页，避免遗漏。审核后状态变为“院校审核通过”。
- 可在项目详情中查看学生上传的附件。
- **参考手册：**管理员指南“4) 项目审核”。

【阶段四：报名截止与评审准备】

7. 截止报名

- 报名截止时间到达后，大赛状态自动变为“评审阶段”。
- 如需调整截止时间，可在大赛详情页修改。
- **参考手册：**管理员指南“4 截止报名”。

8. 评审分组

- 在大赛操作栏点击“分组”，依次完成：
 - **项目分组：**随机分组或指定分组。
 - **专家分组：**先导入专家（【系统管理】→【用户管理】→【用户导入】→专家导入），然后随机或指定分组。
 - **评审分组：**将项目组与专家组一一对应。
- **平台亮点：**支持指定组长，便于专家组内协调。
- **参考手册：**管理员指南“5. 评审分组”。

【阶段五：评审执行与监控】

网评赛评审执行

9.1 评审设置

- 在大赛操作栏点击“评审”，设置评审起止时间，点击确定。
- **评审方式亮点：**可在设置中选择评审模式：
 - **评委可查看全部项目：**专家进入后能看到所有待评项目，可自由选择评审顺序。
 - **逐个推送项目：**专家评完一个项目后，系统自动弹出下一个项目，确保评审进度一致。

- 参考手册：管理员指南“6. 评审设置”。

9.2 AI 智能评审辅助

- 平台内置 **AI 智能评审** 功能，基于 DeepSeek 等多个大模型，对每个报名项目自动生成：
 - 综合分数（模拟专家打分，准确率超过 85% 的评审专家水平）。
 - 项目总体评价及详细分析报告（约 1 万字），指出项目问题、不足及修改建议。
- **使用场景：**
 - 学生可在【我的项目】中查看 AI 报告，作为优化项目的参考。
 - 管理员可在项目详情页查看 AI 评分，作为初步筛选或专家评审的辅助依据。
- **无需额外配置**，AI 评审在项目报名后自动触发，结果实时更新。

9.3 评审监控

- 管理员通过【评审管理】按项目或按专家查看打分进度。
- 可实时掌握每位专家的评审数量及提交状态。
- 参考手册：管理员指南“7. 评审打分查询”；专家指南“二、项目评审”。

现场赛评审执行

10.1 设置答辩室

- 在大赛操作栏点击“设置”，进入评审组列表。
- 点击每组后的“设置”，填写路演信息，并添加主持人（需提前给主持人账号分配“大赛主持人”角色）。
- 勾选已设置的组，点击“开启路演”。
- **平台亮点：**支持多路演室并行，每个路演室可独立设置主持人、时间及模式。
- 参考手册：现场赛管理员指南“6.1 设置现场赛答辩室信息”。

10.2 学生抽签

- 若启用学生抽签，学生登录后在【我的项目】中点击“抽签”确定出场顺序。管理员可在【现场赛】→对应赛事→“设置”→查看小组抽签结果，也可手动调整顺序。
- 参考手册：学生操作指南“2、小组抽签”。

10.3 路演现场控制

- 主持人按《主持人/志愿者操作指南》进行准备、路演、答辩、退场、开启打分等操作。
- **国赛评审模式：**前三个项目路演完成后统一打分，后续项目逐个打分。主持人操作界面

会清晰提示当前步骤。

- **平台亮点：**主持人可随时调整项目出场顺序（如学生临时缺席），点击“排序”即可与后续项目调换。
- **参考手册：**主持人/志愿者指南。

10.4 评审监控

- 管理员通过【评审管理】实时查看打分情况。
- 可监控每个项目的评分状态及评委提交情况。
- **参考手册：**现场赛管理员指南“7 评审打分查询”。

10.5 AI 智能评审辅助（现场赛）

- 在现场赛准备阶段，管理员和学生均可查看 AI 智能评审生成的报告，作为路演前优化项目的依据。
- AI 评分可作为评委打分的参考，但不计入最终成绩。

【阶段六：成绩公布与项目晋级】

11. 公布成绩

- 评审结束后，大赛操作栏出现“公布”按钮（网评赛）或原“分组”变为“公布”（现场赛），点击即可发布成绩，学生可查询。
- **参考手册：**管理员指南“8 公布成绩”。

12. 项目晋级

- **晋级名单：**比赛结束后，在操作栏点击“晋级名单”，可设置奖项并生成名单，直接导入后续比赛。
- **晋级报名：**点击“晋级报名”，选择项目、目标大赛及赛道，批量报名。
- 报名后项目进入新比赛的报名管理，可进行审核。
- **参考手册：**管理员指南“9. 项目晋级”。

三、各角色关键操作索引

角色	主要任务	参考手册
管理员	全流程管理与配置	赛事管理与网评赛（管理员）操作指南（2026 版） 赛事管理与现场赛（管理员）操作指南（2026 版） 现场赛流程协同管理操作指南（2026 版）
学生	报名、上传资料、抽签	报名参赛（学生端）操作指南（2026 版）
专家	登录、评审、签署确认函	网络评审（专家端）操作指南（2026 版） 现场评审（专家端）操作指南（2026 版）
主持人	现场路演控制	现场赛流程协同管理操作指南（2026 版）
志愿者	大屏投屏与辅助	现场赛流程协同管理操作指南（2026 版）

四、常见注意事项

- 账号权限：**主持人需提前在【系统管理】→【用户管理】中配置“大赛主持人”角色。
- 项目导入：**基本导入不含附件，需提醒学生登录后补充；附件需预览检查，避免乱码。
- 分组一致性：**项目分组数与专家分组数应一致，确保一一对应。
- 现场赛模式：**若采用国赛评审模式，前三个项目需统一打分，主持人需按脚本操作。
- 确认函签署：**专家评审完成后需签署个人确认函及全场确认函，方可结束。
- 时间节点：**报名截止后无法修改项目资料；评审时间需提前设置，过期无法打分。
- AI 智能评审：**AI 报告生成约需几分钟，请提醒学生耐心等待；报告仅供优化参考，不替代专家评审。

综上所述，通过以上步骤，您可以独立组织一场完整的网评赛或现场赛。每个环节均可在对应操作手册中找到详细图文说明。

请务必在正式比赛前模拟演练，确保各角色熟悉操作。